

Муниципальное бюджетное общеобразовательное учреждение
«Средняя общеобразовательная школа №2 г. Щигры Курской области»

Утверждена
приказом № 178 от 30.08.2023г.
Директор школы _____ Жеурова О.Ю.

ПРОГРАММА

ПРОФИЛАКТИКИ СОЦИАЛЬНОГО

СИРОТСТВА И СЕМЕЙНОГО

НЕБЛАГОПОЛУЧИЯ

МБОУ "СОШ № 2 г. ЩИГРЫ

КУРСКОЙ ОБЛАСТИ"

Щигры, 2023 год

ПАСПОРТ ПРОГРАММЫ

Наименование Программы	Программа профилактики социального сиротства и семейного неблагополучия МБОУ "СОШ № 2 г. Щигры Курской области"
Цель Программы	Стабилизация ситуации, связанной с явлением социального сиротства, принятие мер по профилактике семейного неблагополучия, сведение к минимуму случаев, когда ребенок остается без родительского попечения
Задачи Программы	<ol style="list-style-type: none"> 1. Формирование эффективной системы работы школы с семьями группы риска, находящимися в социально-опасном положении, трудной жизненной ситуации, состоящих на различных видах учета (внутришкольный, КДН, ПДН). 2. Обеспечение психолого-социального сопровождения и контроля за ними до выхода их из трудной жизненной ситуации. 3. Применение эффективных методов работы с неблагополучными семьями. 4. Организация возможностей для детей из неблагополучных семей использовать свободное время для активного творческого и образовательного процессов. 5. Осуществление взаимодействия со всеми заинтересованными службами по профилактике социального сиротства и семейного неблагополучия (КДН и ЗП администрации г. Щигры, отдел по опеке и попечительству администрации г. Щигры, отдел образования администрации г. Щигры, группа ПДН МО МВД России "Щигровский", ОКУ "Детский центр "Импульс")
Основные направления Программы	<ul style="list-style-type: none"> - своевременное выявление семей в трудной жизненной ситуации на ранних стадиях развития социального неблагополучия, в том числе и посредством создания системы информирования граждан, медицинских и педагогических работников, правоохранительных органов, опеки и попечительства, иных структур, занимающихся работой с семьей и детьми, о возможностях помощи таким семьям; - сбор данных о случаях семейного неблагополучия с целью раннего начала работы с такими семьями; - использование потенциала имеющихся

	<p>муниципальных служб профилактики социального сиротства в работе школы с неблагополучными семьями;</p> <ul style="list-style-type: none"> - организация взаимодействия со службой занятости, дошкольными учреждениями, при необходимости – лечебными учреждениями при решении проблем социально-неблагополучных семей; - применение эффективных методик работы с семьями; - последующий мониторинг жизнедеятельности семей группы риска для предотвращения повторов возникновения проблем социального сиротства.
<p>Участники Программы</p>	<ul style="list-style-type: none"> - администрация школы; - социальный педагог; - педагог-психолог; - советник директора по воспитанию; - классные руководители; - педагоги-предметники; - инспектор группы ПДН; - социально неблагополучные семьи; - родители, не выполняющие надлежащим образом свои обязанности по воспитанию, обучению и содержанию детей.
<p>Нормативно-правовая база Программы</p>	<ul style="list-style-type: none"> - Конвенция ООН "О правах ребенка; - Семейный Кодекс Российской Федерации от 29 декабря 1995 г.; - Федеральный закон от 29 декабря 2012 г. № 273-ФЗ "Об образовании в Российской Федерации"; - Федеральный Закон от 24 июля 1998 г. № 124-ФЗ "Об основных гарантиях прав ребенка в Российской Федерации"; - Федеральный Закон от 24 июня 1999 г. № 120-ФЗ "Об основах системы профилактики безнадзорности и правонарушений несовершеннолетних"; - Закон Курской области от 14 декабря 2006 г. № 81 - ЗКО "О профилактике правонарушений в Курской области"; - Закон Курской области от 22 июня 2012 г. № 69-ЗКО "О комиссиях по делам несовершеннолетних и защите их прав в Курской области"; - Закон Курской области от 28 июня 2021 г. № 55-ЗКО "Об общественных воспитателях несовершеннолетних"; - Постановление администрации Курской области

от 4 сентября 2019 года № 845-па "Об утверждении Порядка взаимодействия органов и учреждений системы профилактики безнадзорности и правонарушений в Курской области при организации индивидуальной профилактической работы с несовершеннолетними и семьями, находящимися в социально опасном положении";

- Региональная межведомственная программа Курской области "Профилактика суицидального поведения несовершеннолетних в Курской области", утвержденная постановлением администрации Курской области от 28 сентября 2021 г. № 1009-па;

- План мероприятий («дорожная карта») по реализации мер, направленных на профилактику социального сиротства на территории Курской области, на 2022-2025 годы;

- Муниципальная программы «Повышение эффективности работы с молодежью, организация отдыха и оздоровления детей, молодежи, развитие физической культуры и спорта», утвержденная постановлением администрации города Щигры Курской области от 24.12.2020 №478;

- Программа по профилактике безнадзорности и правонарушений среди несовершеннолетних "Мы вместе" (утверждена приказом МБОУ "СОШ № 2 г. Щигры Курской области" от 31 января 2022 г. № 27);

- Программа по профилактике наркомании, алкоголизма, табакокурения среди обучающихся школы (утверждена приказом МБОУ "СОШ № 2 г. Щигры Курской области" от 31 января 2022 г. № 27);

- Программа профилактики и коррекции девиантного поведения детей и подростков (утверждена приказом МБОУ "СОШ № 2 г. Щигры Курской области" от 31 января 2022 г. № 27);

- Программа "Формирование культуры семейной жизни и ответственного родительства" (утверждена приказом МБОУ "СОШ № 2 г. Щигры Курской области" от 31 января 2022 г. № 27);

- Программа формирования правовой культуры и законопослушного поведения (утверждена приказом МБОУ "СОШ № 2 г. Щигры Курской области" от 01 сентября 2020 г. № 140);

- Рабочая программа воспитания МБОУ "СОШ № 2 г. Щигры Курской области" на 2023-2024 учебный год (утверждена приказом МБОУ "СОШ № 2 г.

	Щигры Курской области" от 31 августа 2023 г. № 170).
Разработчики программы	Басенко Наталья Михайловна, заместитель директора по воспитательной работе; Полковникова Ольга Александровна, педагог - психолог; Леонова Наталия Михайловна, социальный педагог
Срок реализации Программы	2023-2028 годы
Ожидаемые конечные результаты реализации Программы	<ul style="list-style-type: none"> - наличие эффективной системы работы с неблагополучными семьями; - применение эффективных методов работы по профилактике социального сиротства; - увеличение возможностей для детей «группы риска» использовать свободное время для активного творческого и образовательного процесса; - психолого-социальное сопровождение и социальный контроль за семьями до выхода их из трудной жизненной ситуации; - анализ эффективности взаимодействия со всеми заинтересованными службами по профилактике социального сиротства.

Пояснительная записка

Перемены, происходящие в нашем обществе, сегодня с особой остротой обозначили проблему организации действенной системы мер профилактики социального сиротства и семейного неблагополучия в современной школе и оказание различных видов помощи детям и подросткам, воспитывающимся в неблагополучных семьях.

Под **семьей** понимается основанная на браке малая группа, члены которой объединены совместным проживанием и ведением домашнего хозяйства, эмоциональной связью и определенными обязанностями по отношению друг к другу. Семья выполняет ряд функций: воспитательную, хозяйственно-бытовую, социализирующую, терапевтическую (поддержка), духовную и др.

Главная функция семьи – репродуктивная, то есть обеспечение появления и воспитания потомства.

Воспитание детей в семье и забота о них – это не только нравственный и моральный долг родителей, но их приоритетное право и главная обязанность. Согласно семейному кодексу РФ, *«на родителей возлагается преимущественное право на воспитание детей и заботу об их здоровье»*. Эти права в полной мере реализуются в благополучной семье.

Благополучная семья – это семья, которая состоит из двух родителей и детей, связанных между собой эмоциональными и межличностными связями, и выполняет все возложенные на нее функции.

К сожалению, в современных кризисных социально-экономических условиях, когда существуют бедность, безработица, растет уровень преступности, наркомании и алкоголизма, снижается количество благополучных семей, все больше семей попадают в *трудную жизненную ситуацию*.

Трудная жизненная ситуация (далее ТЖС) – это ситуация, объективно нарушающая жизнедеятельность гражданина (инвалидность, неспособность к самообслуживанию в связи с преклонным возрастом, болезнью, сиротство, безнадзорность, малообеспеченность, безработица, отсутствие определенного места жительства, конфликты и жестокое обращение в семье, одиночество и тому подобное), которую он не может преодолеть самостоятельно.

Система семейного воспитания претерпевает значительные изменения. Происходит падение педагогического потенциала семьи и разрушение статуса семьи как воспитательного института. Даже во внешне вполне благополучных семьях часто отсутствует взаимопонимание между супругами и детьми. Родители нередко проявляют неграмотность в вопросах воспитания собственного ребенка, не справляются со своими обязанностями. Причинами семейных проблем становятся не только социальные трудности, но и неблагоприятный психологический климат, неумение строить внутрисемейные отношения. Это приводит к увеличению количества неблагополучных семей, которые попадают в категорию **семей**,

находящихся в социально опасном положении (далее СОП).

Семья СОП – это семья, где родители или законные представители несовершеннолетних не исполняют свои обязанности по их воспитанию, обучению и (или) содержанию и (или) отрицательно влияют на их поведение, либо жестоко обращаются с ними.

Главной характеристикой этих семей является отсутствие любви к ребенку, заботы о нем, неудовлетворение его нужд. Это семьи, в которых ребенок испытывает:

- социально - психологический дискомфорт;
- стрессовые ситуации;
- жестокое обращение или насилие по отношению к себе;
- пренебрежение со стороны родителей;
- систематическое неудовлетворение базовых потребностей: безопасность, голод, эмоциональное благополучие и др.

В дальнейшем такие факторы неблагополучия могут привести к формированию социальной дезадаптации ребенка, выражающейся в склонности к преступной деятельности, употреблению психоактивных веществ, побегам из дома. Социально дезадаптированный ребенок является жертвой, чьи права на полноценное развитие грубо нарушены.

Промежуточное положение между благополучными и неблагополучными семьями занимают **семьи группы риска**. В них существует некоторое отклонение от нормы, которое не позволяет отнести их к разряду благополучных. Однако эти отклонения не стали для них дезадаптирующим фактором.

Внешне это вполне благополучные семьи, но подвергшиеся влиянию одного из факторов риска. К данной категории относятся неполные, многодетные, малообеспеченные, опекунские семьи, семьи с родителями-инвалидами или детьми-инвалидами, семьи беженцев и вынужденных переселенцев. При этом семья, отнесенная к зоне риска, может быть как благополучной, так и неблагополучной, исходя из стиля, методов и содержания семейного воспитания, которые позитивно или негативно влияют на развитие ребенка.

Актуальность

Семьи, оказавшиеся в СОП, обладают разным потенциалом решения проблем, возникших в семье. Одной группе семей достаточно указать на проблему и определить пути ее решения. Другая группа семей обладает скудными моральными, интеллектуальными и финансовыми ресурсами, необходимыми для выхода из ситуации. Таким семьям необходимо длительное психолого-социальное, юридическое сопровождение, контроль за ситуацией в семье.

Сегодня возникла необходимость создания комплексной программы сопровождения семьи, находящейся в социально опасном положении. Необходимо проводить последовательную работу с семьями СОП, просматривать шаги их медленного возрождения. Однако стоит помнить, что здоровый микроклимат в семье – результат работы всех компетентных

структур, поэтому работу по охране прав детства в семьях, находящихся в тяжелой или социально опасной жизненной ситуации, целесообразно проводить совместными усилиями специалистов и администрации школы, представителями органов внутренних дел и др.

Программа профилактики социального сиротства и семейного неблагополучия МБОУ "СОШ № 2 г. Щигры Курской области" (далее- Программа) направлена на развитие современных технологий социальной реабилитации семей, находящихся в социально опасном положении и трудной жизненной ситуации.

Родители и педагоги – две мощнейшие силы в процессе становления личности каждого человека, роль которых невозможно переоценить. У обеих сторон есть свои преимущества, свои достоинства, своя специфика, и противопоставлять их не следует. От того, как относятся родители к школе, зависит и отношение к ней детей, и процесс социализации ребенка. Тем самым и обозначена необходимость создания и внедрения данной программы. Созданию атмосферы взаимоподдержки и общности интересов педагогов, обучающихся и родителей способствует программа, которая позволяет скоординировать усилия педагогического коллектива МБОУ "СОШ № 2 г. Щигры Курской области".

Общие рекомендации по организации работы с неблагополучными семьями (СОП, ТЖС и группы риска) в условиях школы

Главным приоритетом работы МБОУ "СОШ № 2 г. Щигры Курской области" является сохранение и укрепление физического и психического здоровья обучающихся, их всестороннее развитие и обеспечение условий для личностного роста.

Успешное осуществление этой работы невозможно в отрыве от семьи, так как родители – первые и главные воспитатели ребенка с момента рождения и на всю жизнь. Семьи СОП, ТЖС и группы риска нуждаются в особом внимании и поддержке со стороны школы.

Целью Программы является формирование комплексной системы психолого-педагогической поддержки семьи, находящейся в группе риска в условиях школы, в ходе выполнения которой участники образовательного процесса в образовательном учреждении выполняют следующие задачи:

- обеспечение равных возможностей для полноценного развития каждого ребенка независимо от социального статуса;
- защита детей от всех форм физического и психического насилия;
- решение вопросов успешной социализации детей, находящихся в социально опасном положении или в трудной жизненной ситуации;
- повышение уровня профессиональной компетентности педагогических работников при организации работы с семьями, находящими в трудной жизненной ситуации;
- активное вовлечение семей обучающихся в образовательное пространство школы и привлечение их к сотрудничеству в вопросах социального развития детей;
- выстраивание междисциплинарного и межведомственного взаимодействия с целью оказания помощи неблагополучным семьям.

Алгоритм сопровождения неблагополучных семей

1. Выявление неблагополучных семей. Выявление неблагополучия в семьях связано с выявлением факторов социального «риска». Ежегодно в начале учебного года проводится мониторинг семей, по результатам которого составляется социальный паспорт школы и создается банк данных детей и семей, которые ставятся на внутришкольный учет. Эти данные позволяют спрогнозировать стратегию взаимодействия с указанными семьями.

2. Установление контакта с семьей. Нередко налаживание контакта с неблагополучными семьями протекает достаточно сложно. Наиболее труднодоступными для изучения являются педагогически несостоятельные семьи. Чтобы выявить неблагоприятные факторы семейного воспитания в такой семье, необходимо длительное и близкое знакомство, установление доверительных отношений с детьми и их родителями. Для этого родители приглашаются в школу или производится их посещение на дому.

3. Изучение семьи. Изучением семьи в школе занимаются классный руководитель, педагог-психолог, социальный педагог. Большая роль в изучении неблагополучных семей отводится классному руководителю, который находится в более тесном контакте с детьми и их родителями и может по внешнему виду и поведению ребенка выявить первые признаки неблагополучия.

Далее проводится социально-педагогическая и психологическая диагностика семей (изучается микроклимат, материальное обеспечение, социальный статус родителей, жилищно-бытовые условия, стиль воспитания, положение ребенка в семье) с целью выявления типа семей и причин семейного неблагополучия.

Для сбора более полной информации классный руководитель, а в некоторых случаях и социальный педагог, и педагог-психолог, посещают семьи на дому, заполняя акт по результатам текущего обследования условий проживания несовершеннолетнего (Приложение 1); во время пребывания ребенка в школе, наблюдает за ним, проводит индивидуальные беседы и анкетирование родителей. Собранные данные о семье СОП фиксируются в социальном паспорте семьи (Приложение 2).

Педагог-психолог проводит более глубокое изучение семьи для выявления благополучия или факторов риска, негативно влияющих на развитие детей. Для психологической диагностики педагог-психолог использует следующие виды психологической диагностики: наблюдение, беседу, тестирование, анкетирование, опрос, с применением диагностического инструментария (Приложение 3).

4. Составление картотеки неблагополучных семей. Когда вся необходимая информация о семье и ребенке получена, заполняется соответствующая документация. Формируется картотеки обучающихся и семей СОП, ТЖС, сопровождаемых специалистами службы психолого-педагогического сопровождения (педагог-психолог, социальный педагог, классный руководитель). На каждого обучающегося, находящегося на

внутришкольном учете, оформляется карта индивидуального профилактического сопровождения (Приложение 4), которая включает в себя следующую документацию:

- социально-педагогическую характеристику на ребенка;
- акт по результатам текущего обследования условий проживания несовершеннолетнего;
- результаты психолого-педагогической диагностики обучающегося и родителей: тесты, анкеты, опросники, бланки наблюдения и др.

5. Разработка перспективного плана работы по профилактической работе с семьями, находящимися в СОП (Приложения 5-6). План индивидуального сопровождения разрабатывается, исходя из имеющихся проблем конкретной семьи. В нем прописывается содержание необходимой помощи и поддержки со стороны школы. Выбор форм и методов работы с семьей зависит от причин ее неблагополучия и имеющихся проблем.

Неполная семья нуждается в привлечении ближайших родственников к процессу воспитания ребенка, в вовлечении его в систему дополнительного образования (секции, кружки), в наблюдении и консультациях психолога, психотерапевта, социального педагога, классного руководителя.

Многодетным и малообеспеченным семьям требуются оказание информационной помощи об их правах и льготах, организация досуга и летнего отдыха детей, социально-педагогический патронаж, контроль межличностных взаимоотношений в семье, контроль учебной успеваемости ребенка, индивидуальные беседы, консультации психолога.

Педагогически несостоятельная семья нуждается в коррекции целей, методов, способов и стиля воспитания, представлений о родительском авторитете.

Опекунские семьи нуждаются в вовлечении детей в систему дополнительного образования, в консультации педагога-психолога и социального педагога по вопросам воспитания, в консультации невролога и психиатра по выявлению отклонений у ребенка.

Семьям с детьми, имеющими ограниченные возможности здоровья, необходима организация сотрудничества детей и взрослых, имеющих ОВЗ, вовлечение детей и их родителей в социально значимую деятельность (клуб по интересам, кружки).

В работе с *конфликтной семьей* важно выявить основные причины конфликтов, провести работу по установлению дружеских взаимоотношений. Важно переключить внимание родителей на ребенка, убедить их в необходимости психолого-педагогического просвещения.

Асоциальные и криминальные семьи нуждаются в наблюдении и лечении от алкогольной (наркотической) зависимости, в оказании психиатрической и наркологической помощи, в индивидуальной работе психолога по изменению отношений в семье и эффективных методов воспитания.

6. Реализация психолого-педагогического сопровождения неблагополучных семей в условиях школы. Главной целью реализации

индивидуальной программы сопровождения неблагополучной семьи является оказание различных видов помощи.

Как показывает практика, семьи группы риска нуждаются в следующих видах *помощи*:

- психологической (просвещение, коррекция, консультирование, поддержка);
- социальной (патронаж семьи, помощь в адаптации к социальной среде);
- педагогической (повышение педагогического потенциала родителей, оказание помощи ребенку);
- правовой (повышение правовой компетентности родителей);
- медицинской (восстановление здоровья детей, профилактика социальных болезней и вредных привычек у родителей).

Процесс нейтрализации негативного влияния неблагополучной семьи на детей может протекать успешно при соблюдении ряда *условий*:

- воспитательно-образовательная работа с детьми в школе осуществляется в условиях личностно-ориентированного подхода;
- создано единое образовательно-коррекционное пространство школы и семьи;

своевременная подготовка педагога к работе с неблагополучной семьей и воспитывающимися в ней детьми.

Психолого-педагогическое сопровождение семей СОП и группы риска предполагает комплексную работу со всеми участниками педагогического процесса школы (дети, родители (опекуны, законные представители), педагоги), поскольку успех проводимой работы возможен только при взаимодействии всех сторон.

Этапы реализации Программы

Первый этап - диагностический, формирование общих данных:

1. Информация о семьях (сбор сведений, составление актов);
2. Информация об обучающихся (сбор сведений, составление актов);
3. Определение комплекса мероприятий по реабилитации семьи;
4. Формирование списков обучающихся, состоящих на учете;
5. Психологическая диагностика обучающихся.

Второй этап - деятельностно-консультативный:

Работа с обучающимися:

- профилактика правонарушений (групповая работа, индивидуальные консультации, акции, проектная деятельность, "круглые столы" по проблемам ЗОЖ, профилактики табакокурения, алкогольной и наркотической зависимости, спортивные мероприятия);

- сопровождение специалистами школьной службы психолого-педагогического сопровождения всех участников образовательного процесса (индивидуальные консультации, коррекционные занятия, анкетирование, мотивационные беседы);

- педагогическая помощь (создание ситуации успеха для детей асоциального поведения, вовлечение в учебную, трудовую и общественную деятельность, ученическое самоуправление);

- организация свободного времени обучающихся (расширение видов творческой деятельности для удовлетворения интересов и потребностей детей).

Работа с семьей:

- просветительская работа (выпуск памяток и буклетов, информационных листов, беседы, дискуссии, лектории);

- совместное участие детей и родителей в дистанционных конкурсах и акциях социальной направленности на различных уровнях (личное участие, класс, школа).

Третий этап - анализ, промежуточные мониторинги и подведение итогов, дальнейшее планирование работы с семьями СОП, ТЖС, группы риска с учетом выработанных рекомендаций.

ПЛАН МЕРОПРИЯТИЙ ПО РЕАЛИЗАЦИИ ПРОГРАММЫ

№ п/п	Мероприятие	Срок выполнения	Ответственные
I этап			
1.	Выявление неблагополучных семей	сентябрь 2023, далее - постоянно	классный руководитель, педагог-психолог, зам. директора по ВР
2.	Сбор информации о семьях, находящихся в СОП, ТЖС	сентябрь 2023, далее - постоянно	классный руководитель зам. директора по ВР
3.	Составление и корректировка картотеки обучающихся и семей, сопровождаемых специалистами службы психолого-педагогического сопровождения	сентябрь 2023, далее - ежеквартально	социальный педагог, классный руководитель, педагог-психолог, зам. директора по ВР
4.	Сверка картотеки со специалистами городских служб профилактики	сентябрь 2023, далее - ежеквартально	зам. директора по ВР
5.	Диагностические мероприятия на начало учебного года: анкетирование, тестирование, опрос. Динамика эффективности работ с неблагополучными семьями	сентябрь-октябрь, январь ежегодно	классный руководитель, педагог-психолог
6.	Формирование пакета документов по сопровождению семей и обучающихся, состоящих на учете	сентябрь-октябрь 2023, далее - по мере необходимости	классный руководитель, социальный педагог, педагог-психолог
7.	Планирование индивидуального сопровождения несовершеннолетнего из семьи СОП, ТЖС, группы риска состоящего на учёте.	сентябрь-октябрь 2023, далее - по мере необходимости	классный руководитель, социальный педагог, педагог-психолог

II этап			
8.	Семинары-практикумы для классных руководителей по профилактике правонарушений и сопровождению обучающихся из семей СОП, ТЖС, вебинары по вопросам организации работы с семьей в соответствии с требованиями законодательства РФ.	октябрь-апрель 2023, октябрь-апрель 2025	зам. директора по ВР, социальный педагог, педагог-психолог
9.	Индивидуальные беседы с родителями из неблагополучных семей по вопросам воспитания, обучения и взаимоотношений с ребенком	сентябрь-май ежегодно	классный руководитель, социальный педагог, педагог-психолог
10.	Индивидуальные беседы, консультации с обучающимися из неблагополучных семей на профилактические темы	сентябрь-май ежегодно	классный руководитель, социальный педагог, педагог-психолог
11.	Привлечение родителей к участию в школьной жизни детей	октябрь-май ежегодно	классный руководитель, зам. директора по ВР
12.	Беседы с обучающимися и родителями по вопросам ЗОЖ и детско-родительских отношений	октябрь, декабрь, апрель ежегодно	социальный педагог
13.	Отслеживание уровня подготовки обучающимися из семей СОП, ТЖС, к учебному году (посещение уроков, наличие учебников, тетрадей), при необходимости помощь в подготовке к новому учебному году	октябрь-май ежегодно	классный руководитель, социальный педагог
14.	Посещение семей обучающихся из семей СОП, ТЖС с составлением актов	октябрь- апрель ежегодно	классный руководитель, социальный педагог, педагог-психолог
15.	Заседания Совета по профилактике школы	1 раз в четверть и по необходимости	зам. директора по ВР, классный руководитель, социальный педагог, педагог-психолог
16.	Вовлечение подростков из семей СОП, ТЖС, группы риска в общественную жизнь школы и класса через волонтерское движение	октябрь-май ежегодно	классный руководитель, советник директора по воспитанию
17.	Помощь в организации свободного времени обучающихся, состоящих на различных видах учета, через систему дополнительного образования школы и города	октябрь-май ежегодно	классный руководитель, социальный педагог, педагоги дополнительного образования

18.	Контроль за занятостью обучающихся из семей СОП, ТЖС, группы риска во внеурочное время	октябрь, январь, апрель ежегодно	классный руководитель, социальный педагог
19.	Анализ успеваемости обучающихся, состоящих на различных видах учета	1 раз в четверть	классный руководитель
20.	Информация о работе с неблагополучными семьями	январь, май ежегодно	классный руководитель, педагог-психолог, социальный педагог
21.	Взаимодействие с городскими организациями системы профилактики по вопросу летнего отдыха детей из семей СОП и ТЖС	апрель, май ежегодно	классный руководитель, социальный педагог
III этап			
22.	Диагностические мероприятия на конец учебного года: анкетирование, опрос	май ежегодно	классный руководитель, педагог-психолог, социальный педагог
23.	Проведение заседаний Совета по профилактике по результатам индивидуального сопровождения обучающихся из семей СОП, ТЖС, группы риска в течение учебного года	май ежегодно	классный руководитель,, педагог-психолог, заместитель по ВР
24.	Анализ и планирование работы по вопросам профилактики социального сиротства и семейного неблагополучия на следующий учебный год	май ежегодно	заместитель по ВР, классный руководитель, социальный педагог, педагог-психолог

Список использованной литературы

I. Нормативные документы

- Конвенция ООН "О правах ребенка;
- Семейный Кодекс Российской Федерации от 29 декабря 1995 г.;
- Федеральный закон от 29 декабря 2012 г. № 273-ФЗ "Об образовании в Российской Федерации";
- Федеральный Закон от 24 июля 1998 г. № 124-ФЗ "Об основных гарантиях прав ребенка в Российской Федерации";
- Федеральный Закон от 24 июня 1999 г. № 120-ФЗ "Об основах системы профилактики безнадзорности и правонарушений несовершеннолетних”;

- Закон Курской области от 14 декабря 2006 г. № 81 - ЗКО "О профилактике правонарушений в Курской области";
- Закон Курской области от 22 июня 2012 г. № 69-ЗКО "О комиссиях по делам несовершеннолетних и защите их прав в Курской области";
- Закон Курской области от 28 июня 2021 г. № 55-ЗКО "Об общественных воспитателях несовершеннолетних";
- Постановление администрации Курской области от 4 сентября 2019 года № 845-па "Об утверждении Порядка взаимодействия органов и учреждений системы профилактики безнадзорности и правонарушений в Курской области при организации индивидуальной профилактической работы с несовершеннолетними и семьями, находящимися в социально опасном положении";
- Региональная межведомственная программа Курской области "Профилактика суицидального поведения несовершеннолетних в Курской области", утвержденная постановлением администрации Курской области от 28 сентября 2021 г. № 1009-па;
- План мероприятий («дорожная карта») по реализации мер, направленных на профилактику социального сиротства на территории Курской области, на 2022-2025 годы;
- Муниципальная программы «Повышение эффективности работы с молодежью, организация отдыха и оздоровления детей, молодежи, развитие физической культуры и спорта», утвержденная постановлением администрации города Щигры Курской области от 24.12.2020 №478;
- Программа по профилактике безнадзорности и правонарушений среди несовершеннолетних "Мы вместе" (утверждена приказом МБОУ "СОШ № 2 г. Щигры Курской области" от 31 января 2022 г. № 27);
- Программа по профилактике наркомании, алкоголизма, табакокурения среди обучающихся школы (утверждена приказом МБОУ "СОШ № 2 г. Щигры Курской области" от 31 января 2022 г. № 27);
- Программа профилактики и коррекции девиантного поведения детей и подростков (утверждена приказом МБОУ "СОШ № 2 г. Щигры Курской области" от 31 января 2022 г. № 27);
- Программа "Формирование культуры семейной жизни и ответственного родительства" (утверждена приказом МБОУ "СОШ № 2 г. Щигры Курской области" от 31 января 2022 г. № 27);
- Программа формирования правовой культуры и законопослушного поведения (утверждена приказом МБОУ "СОШ № 2 г. Щигры Курской области" от 01 сентября 2020 г. № 140);
- Рабочая программа воспитания МБОУ "СОШ № 2 г. Щигры Курской области" на 2023-2024 учебный год (утверждена приказом МБОУ "СОШ № 2 г. Щигры Курской области" от 31 августа 2023 г. № 170).

II. Методическая литература

1. Василькова Ю.В. Работа социального педагога с трудными подростками // Методика и опыт работы социального педагога. - М.: Академия, 2001. - С. 91-121.
2. Данилюк А.Я., Кондаков А.М., Тишков В.А. Концепция духовно – нравственного развития и воспитания личности гражданина России. М.: Просвещение, 2009.
3. Зверева О.Л., Кротова Т.В. Общение педагога с родителями. - М., 2007.
4. Исаев Д.Д., Журавлёв И.И., Дементьев В.В., Озерцовский С.Д. Типологические модели поведения подростков с различными формами аддиктивного поведения. - Санкт-Петербург, 1997.
5. Клейберг Ю.А. Психология девиантного поведения: Учеб. пособие для вузов. - М: Сфера, 2001.
6. Козлова А.В., Дешеулина Р.П. Работа с семьей. - М., 2007.
7. Личко А.Е., Попов Ю.В. Делинквентное поведение, алкоголизм и токсикомании у подростков. -Москва, 1988.
8. Олиференко Л.Я., Шульга И.И., Дементьева И.Ф. Социально-педагогическая поддержка детей группы риска: Учебное пособие. - М.: Академия, 2002.
9. Организация работы с детьми из семей, находящихся в социально–опасном положении: Альманах педагога /almanahpedagoga.ru/ Интернет-ресурс.
10. Особенности воспитательной работы с «проблемными» учащимися. - Волгоград: Учитель, 2007.
11. Подростки "группы риска" // Практическая психология образования: Уч. пос. для вузов / Под ред. И.В. Дубровиной. - М.: Просвещение, 2003. - С.376-401.
12. Программа «Реабилитационная работа с семьями, находящимися в социально опасном положении» /корilka/ Интернет-ресурс.
13. Сакович Н.А. Психолого-педагогическое сопровождение детей и семьи, находящихся в социально опасном положении. - Мн.: АПО, 2010.
14. Семенюк Л.М. Психологические особенности агрессивного поведения подростков и условия его коррекции.- Москва, 1996.
15. Социальная педагогика в России. Современное образование- №2, 2008.
16. Степанов В.Г. Психология трудного школьника. - Москва, 1998.
17. Фалькович Т.А., Толстоухова Н.С., Высоцкая Н.В. Подростки 21 века. Психолого-педагогическая работа в кризисных ситуациях:8-11 классы.- М.: ВАКО, 2007.
18. Юноши и девушки "группы риска" // Практическая психология образования / Под ред. И.В. Дубровиной. - М.: Просвещение, 2003. - С.436-458.

Акт
по результатам текущего обследования условий проживания
несовершеннолетнего

" ____ " _____ 20__ г.

Ф.И.О. обучающегося _____

Дата рождения, класс _____

Основание _____

Состав комиссии _____

В результате обследования **установлено:**

В жилом помещении по адресу: _____

зарегистрированы и проживают: _____

Характеристика жилого помещения _____

Условия воспитания несовершеннолетнего _____

Выводы: _____

Состав комиссии:

СОЦИАЛЬНЫЙ ПАСПОРТ СЕМЬИ

(фамилия)

УЧЕТНАЯ КАРТОЧКА СЕМЬИ, НАХОДЯЩЕЙСЯ В СОЦИАЛЬНО ОПАСНОМ ПОЛОЖЕНИИ

Дата постановки на внутришкольный учет _____

Основания постановки на внутришкольный учет _____

Мать _____

Место работы _____

Отец _____

Место работы _____

Брак родителей _____

Опекун (попечитель) _____

Место работы (на пенсии) _____

Количество детей _____

В семье также проживают: _____

Семья фактически проживает по адресу: _____

Место регистрации _____

Социальный статус семьи _____

Жилищные условия _____

Семья имеет:

Общий доход _____

Получает детское пособие _____

Получает пенсию по потере кормильца _____

Оказывалась социальная помощь ранее _____

Краткая характеристика социально-психологической ситуации в семье

Социальный педагог _____ /ФИО

«_____» _____ 20____ г.

УЧЕТНАЯ КАРТОЧКА ОБУЧАЮЩЕГОСЯ, НАХОДЯЩЕГОСЯ В СОЦИАЛЬНО-ОПАСНОМ ПОЛОЖЕНИИ

1. Образовательное учреждение _____
2. Класс _____
3. Фамилия _____ имя _____ отчество _____
4. Дата рождения _____ Место фактического проживания (почтовый адрес) _____
5. Место регистрации _____
6. Социальный статус семьи _____
7. Сведения о родителях:
Мать: фамилия _____ имя _____ отчество _____
Место работы _____
Отец: фамилия _____ имя _____ отчество _____
Место работы _____
Опекун (попечитель): фамилия _____ имя _____ отчество _____
Место работы _____
8. В семье также проживают _____
(братья, сестры, бабушка, дедушка и т.д.)
9. Состоит на учете _____
(ОДН, причины, дата постановки)
10. Основания и дата постановки _____
(причины, по представлению, дата решения Совета профилактики)
11. Снят с внутришкольного учета _____
(основание, по представлению, дата решения Совета профилактики)

Краткая характеристика обучающегося

(Уровень обученности, сведения о причинах постановки на внутришкольный учет, круг общения, характер взаимоотношений в семье, со сверстниками, взрослыми, вредные привычки, интересы, увлечения и др.)

Социальный педагог _____ /ФИО

Классный руководитель _____ /ФИО

**Характеристика причин и условий, вследствие которых несовершеннолетний
оказался в социально опасном положении**

1. Семейные обстоятельства:

2. Социально-экономические факторы:

3. Образование и социализация:

4. Психологические факторы или эмоциональные проблемы:

(краткая характеристика причин и условий)

Цели работы педагогического коллектива в отношении _____ :

1. _____
2. _____
3. _____

**ДИАГНОСТИЧЕСКИЙ ИНСТРУМЕНТАРИЙ
ДЛЯ ПСИХОЛОГО-ПЕДАГОГИЧЕСКОЙ ДИАГНОСТИКИ**

<i>Название методики</i>	<i>Основная направленность</i>
<i>Работа с родителями</i>	
«Анализ семейных взаимоотношений», Э.Г. Эйдемиллер, В.В. Юстицкис	Исследование типов негармоничного семейного воспитания и их причин
Методика «Неоконченные предложения», А.М. Щетинина	Определение характера отношений родителей к своему ребенку, отношения к его будущему, особенностей их самопринятия как родителей
Тест-опросник родительского отношения, А.Я. Варга, В.В. Столин	Выявление родительского отношения у лиц, обращающихся за психологической помощью по вопросам воспитания детей и общения с ними
<i>Работа с детьми</i>	
Анкета «Семья глазами ребенка»	Изучение эмоционального благополучия ребенка в семье, его представлений о своем месте в семейном коллективе, о доме, близких людях
Тест «Рисунок семьи», В.К. Лосева, Г.Т. Хоментаскас	Выявление эмоциональных проблем и трудностей взаимоотношения в семье
Методика «Сюжетные картинки»	Изучение эмоционального отношения к нравственным нормам
Проективный рисуночный тест «Несуществующее животное»	Психологический анализ личностных особенностей детей 6,7 лет и старше
Методика «Разноцветные домики» Н.И. Ганошенко	Исследование особенностей эмоционального отношения ребенка к себе и окружающим людям
Графическая методика «Кактус»	Определение эмоционального состояния ребенка, наличие агрессивности, ее направления и интенсивности
Методика «Два дома»	Исследование восприятия детьми своего окружения и положения в группе сверстников
<i>Работа с педагогами</i>	
Наблюдение за детско-родительскими отношениями	Оценка взаимодействия родителей и детей
Анкета «Сведения о родителях»	Сбор первичных данных о членах семьи обучающихся, определение статуса семьи
Методика наблюдения «Ребенок на занятиях»	Изучение особенностей поведения детей в ситуации специально организованного обучения
Анкета для изучения стиля общения учителя с детьми	Исследование стилей взаимоотношений с детьми
Методика определения стиля поведения педагога в разрешении конфликтной ситуации	Исследование способов разрешения детских конфликтов учителем

КАРТА
индивидуального
профилактического
сопровождения
ученика _____ класса

Фамилия _____

Имя _____

Отчество _____

Дата рождения _____

Домашний адрес _____

Поставлен на учет _____

Снят с учета _____

**Регистрационная карточка
на обучающегося, состоящего на профилактическом учете**

Фамилия, имя, отчество	
Дата рождения	
Домашний адрес	
Телефон	
Класс	
Классный руководитель	
ФИО матери (мачехи)	
Место работы, должность	
Контактные телефоны	
ФИО отца (отчима)	
Место работы, должность	
Контактные телефоны	
Индивидуальные особенности	
Вредные привычки	
Круг общения в школе	
Круг общения на улице	

Информационный лист о семье обучающегося

С кем проживает ребенок:

- с родителями
- с матерью
- с отцом,
- с _____ другими _____ родственниками _____ (сведения о них) _____

(фамилия, имя, отчество, дата рождения, кем приходится)

К а т е г о р и я с е м ь и	Многодетная
	Мать – одиночка
	Потеря кормильца
	Малообеспеченная
	Неблагополучная
	Опекаемый
	Приемная
	Другое
С в е д е н и я о с е м ь е	Кол-во членов семьи
	Кол-во детей в семье
	Доход семьи
	Источник доходов
	Дополнительная информация о семье (образ жизни, психологический климат и т.д.)

Оценка стресс-факторов в семье

(подчеркнуть или вписать дополнительно)

Социальные	Со стороны родителей	Со стороны ребенка
Безработица	Психические заболевания	Отклонение в поведении
Плохое жилье	Алкоголизм обоих или одного	Трудный ребенок
Неполная семья	Наркомания обоих или одного	Хронические заболевания
Многодетная семья	Проблемы брака (разводы и др.)	Инвалидность
Перенаселенность	Трудности в воспитании	Расстройство психики
Религиозность	Гипоопека	Врожденные заболевания
Социальная изоляция		

Совет по профилактике безнадзорности и правонарушений несовершеннолетних школы

Дата	Решение Совета	Ответственный	Сроки выполнения, контроль

Комиссия по делам несовершеннолетних и защите их прав

Дата	Решение комиссии	Ответственный	Сроки выполнения, контроль

ЗАНЯТОСТЬ ВО ВНЕУРОЧНОЕ ВРЕМЯ

ФИО ученика _____

Класс _____

ФИО классного руководителя _____

Название кружка, студии, секции	Организация	С какого времени посещает	ФИО руководителя	Время посещения	Причины окончания посещения

**Табель успеваемости
обучающегося _____ класса**

Предметы	I четверть	II четверть	III четверть	IV четверть	Годовая
Алгебра					
Биология					
География					
Геометрия					
Иностранный язык					
Информатика					
История					
Литература					
ОБЖ					
Обществознание					
Родная литература (русская)					
Родной язык (русский)					
Русский язык					
Физическая культура					
Физика					
Химия					
Пропущено уроков:					
Из них по болезни:					

Социально-педагогическая характеристика обучающегося

Фамилия, имя, отчество ребенка	
Дата рождения	
Домашний адрес	
Место учебы	
В какой школе обучался, какое ДООУ посещал ранее	
Где и с кем проживает в данное время	
Фамилия, имя, отчество матери	
Дата рождения матери	
Место работы, должность	
Фамилия, имя, отчество отца	
Дата рождения отца	
Место работы, должность	

Соблюдение социальных, внутригрупповых и этических норм поведения

Семейно-бытовые отношения

Коммуникативные навыки

Воспитанность

Заключение

" _____ " _____ 202__ г.

МАТРИЦА
определения социального благополучия семьи и ребенка.

№ п.п.	СОЦИАЛЬНАЯ ХАРАКТЕРИСТИКА	БАЛЛЫ
1.	Состав семьи ребенка	
	Мать, отец, бабушка, бабушка.	5
	Только мать и отец.	4
	Мать и отчим или отец и мачеха	3
	Одна мать или один отец	2
	Нет родителей: бабушка и дедушка, другие родственники	1
2	Школьная успеваемость	
	Хорошая	5
	Удовлетворительная	4
	Неудовлетворительная	3
	Оставил школу и работает	2
	Оставил школу и не работает	1
3	Здоровье ребенка	
	Практически здоров	5
	Часто болеет в пределах нормального развития	4
	Имеет хронические заболевания	3
	Отставание в умственном развитии	2
	Имеет врожденные патологии, нервно-психические болезни	1
4	Санитарно-жилищные условия жизни семьи	
	Благоустроенный дом	5
	Благоустроенная отдельная квартира	4
	Отдельная квартира с родителями супругов	3
	Комната в общежитии с удобствами	2
	Жилье в бараке без удобств	1
5	Доход семьи	
	Могу ни в чем себе не отказывать	5
	Денег хватает, но для покупки товаров длительного пользования берут кредит или в долг	4
	На повседневные расходы денег хватает, но покупка одежды вызывает трудности.	3
	Живут от зарплаты до зарплаты	2
	Денег до зарплаты не хватает	1
6	Уровень социального благополучия семьи	
	Атмосфера взаимной поддержки, доброжелательства, любви	5
	Здоровый образ жизни без особой эмоциональной окраски: без ссор и без большой привязанности, живут по «привычке»	4
	В семье ссоры, скандалы, один из родителей склонен к алкоголю.	3
	Судимость родителей, пьянство, рукоприкладство.	2
	Стоят на учете с диагнозом алкоголизм, асоциальное поведение	1
7	Поведение ребенка в школе	
	Хорошее	5
	Удовлетворительное	4

	Неудовлетворительное	3
	<i>Неоднократно отмечалось асоциальное поведение</i>	2
	<i>Состоит на учете</i>	1
8	Внешкольное общение ребенка	
	Общение в процессе занятий в кружках, секциях, на основе общих позитивных интересов.	5
	Эпизодическое досуговое общение по интересам, нерегулярные встречи для совместного проведения свободного времени	4
	Общение на основе пустого времяпровождения, отсутствие позитивных целей	3
	Асоциальные группы с ориентацией на мелкое хулиганство, драки, употребление алкоголя, токсических средств.	2
	Криминогенные группы, состоящие на учете с направленностью интересов на мелкие кражи, угоны транспортных средств, наркотики	1
9	Жизненные цели ребенка	
	Четко определенные, конструктивные жизненные планы, стремление к достижению поставленных целей.	5
	Позитивная ориентация в формировании жизненных целей, но представление о путях и средствах достижения неопределенно, расплывчато.	4
	Отсутствие определенных целей и планов на будущее, либо наличие нереальных планов, социальная незрелость, инфантилизм, надежда на авось.	3
	Целевые ориентации носят негативную окраску, примитивны, бездуховны, референтная группа – сверстники с асоциальной направленностью интересов.	2
	Явно негативные, асоциальные целевые ориентации (отсутствие установки на общественно полезный труд, интересы ограничены, отмечаются нарушения, состоит на учете)	1
10	Эмоциональное отношение родителей с детьми	
	Постоянная поддержка, разумная требовательность к детям, демократизм отношений, атмосфера доверия.	5
	Слепая любовь, гиперопека.	4
	Для родителей первична собственная жизнь, но отношение к детям доброжелательное, заинтересованное.	3
	Равнодушие, отсутствие заботы о детях, безнадзорность, дети как дополнительное бремя, дополнительные проблемы, гипоопека	2
	Напряженные конфликтные отношения родителей с детьми, различные формы насилия, применяемые к детям.	1

Общая сумма баллов – 150.

- ниже 30 баллов предполагается принадлежность к группе повышенного риска (чем меньше баллов, тем выше риск).
- от 30 до 40 – социальное благополучие ребенка определяется в пределах средней нормы,
- более 40 баллов высокий уровень социального благополучия ребенка (чем больше баллов, тем выше уровень благополучия).

Карта личности

обучающегося _____ класса _____,
требующего (щей) повышенного педагогического внимания (**ПОДЧЕРКНУТЬ НУЖНОЕ**)

1.Ф.И.О., дата рождения _____

2.Физическое состояние: хорошее, удовлетворительное, неудовлетворительное.

3. Наличие физических недостатков, хронических заболеваний: да/нет

4.Характеристика свойств личности

4.1.Уровень самооценки: адекватный, завышенный, заниженный.

4.2.Уровень агрессивности: низкий, средний, высокий.

4.3. Уровень тревожности: низкий, средний, высокий.

4.4.Признаки повышенной тревожности: отсутствуют, повышенная утомляемость, пониженная работоспособность, подавленное настроение, повышенная возбудимость, вспышки гнева, агрессивность по отношению к учителям, к сверстникам, отказ от контактов, отказ от общих дел, склонность к разрушительным действиям, садизм, другие признаки.

4.5.Патологические влечения: _____

-курение: не курит, курит эпизодически, систематически,

-употребление спиртных напитков: не употребляет, употребляет эпизодически, систематически,

-употребление токсико-наркотических веществ: не употребляет, употребляет эпизодически, систематически.

5.Особенности психики

5.1.Уровень памяти: низкий, средний, высокий.

5.2.Уровень внимания: низкий, средний, высокий.

5.3.Быстрота восприятия: высокая, средняя, слабая.

5.4.Эмоциональная устойчивость: хорошая (сдержанность), средняя, плохая (несдержанность).

5.5.Темперамент. Черты какого типа темперамента преобладают: холерического, сангвинистического, флегматического, меланхолического.

6.Личностные особенности

Положительные:

активность, аккуратность, доброта, мужелюбие, добросовестность, дисциплинированность, жизнерадостность, инициативность, настойчивость, возмутимость, общительность, организованность, отзывчивость, искренность, ответственность, правдивость, послушание, подвижность, работоспособность, праведливость, скромность, самостоятельность, сосредоточенность, ююкойствие, трудолюбие, упорство, твердость, уступчивость, уравновешенность, целеустремленность, энергичность

Отрицательные:

Агрессивность, безволие, безразличие, безответственность, безынициативность, боязливость, вялость, грубость, дерзость, жадность, жестокость, зависть, замкнутость, импульсивность, лень, лживость, лицемерие, неаккуратность, нескромность, непослушание, неорганизованность, несамостоятельность, неуравновешенность, неуправляемость, недобросовестность, несправедливость, недисциплинированность, неуступчивость, невыдержанность, озлобленность, подавленность, рассеянность, скрытность, слабование, страхи, трусость, угнетенность, упрямость, упрямство, черствость

7.Социализация

7.1.Ориентирован в окружающем мире: информирован, осведомлен, практичен.

7.2.Заинтересованность в происходящем: разносторонность интересов, эгоистичность, пассивность, безразличие, асоциальность взглядов и поведения, склонность к суициду.

7.3.Взаимоотношения с одноклассниками: деловые, ровные, дружеские, теплые, претендует на лидерство, конфликтные, ни с кем не общается.

7.4.Взаимоотношения с родителями: выполняет все распоряжения, выполняет распоряжения под нажимом, выполняет не все распоряжения, открыто отрицает авторитет родителей.

7.5.Манера и стиль общения с окружающими:

-доминантный стиль: уверен в себе, стремится навязать свое мнение, легко перебивает, но не дает перебить себя, нелегко признает свою правоту,

- недоминантный стиль: застенчив, уступчив, легко признает себя неправым, нуждается в поощрении при разговоре,

- экстраверт: постоянно направлен на общение, легко входит в контакт, любопытен, открыт, полон внимания к окружающим,

- интроверт: не склонен к контактам, замкнут, предпочитает общению деятельность, в разговоре немногословен.

7.6.Отношение к общественному мнению:

активно-положительное: понимает критику, согласен с ней, недостатки стремится исправлять

пассивно-положительное: понимает критику, согласен с ней, но недостатки не исправляет

безразличное: не реагирует на критику, не меняет поведения.

7.7.Общественная активность: активен, пассивен, безразличен, уклоняется.

8.Интересы

8.1. *Проявляет интерес к деятельности:* физической, умственной, технической, организаторской, художественной, спортивной, не проявляет интереса.

8.2. *Как предпочитает проводить досуг:* работа с техникой, увлечение компьютером, компьютерными играми, музыкой, спортом, бесцельное проведение свободного времени.

8.3. *Проявление устойчивого интереса к какому-либо виду деятельности (занимается в кружках, секциях, клубах и т.д.) _____*

9.Особенности учебной деятельности

9.1. *Интеллектуальные способности:* высокие, средние, низкие.

9.2. *Заинтересованность в учебе:* заинтересован, безразличен, не заинтересован.

9.3. *Уровень успеваемости:* высокий, достаточный, средний, удовлетворительный, низкий.

9.4. *Посещаемость занятий:* а) нет пропусков занятий без уважительных причин, б) есть пропуски отдельных уроков (дней) без уважительных причин: иногда, часто, постоянно, уклоняется от учебы.

10.Особенности поведения

10.1. *Поведение в школе:* а) нет нарушений дисциплины, б) нарушает дисциплину: иногда, часто, постоянно, в) не работает на уроках, г) отказ от требований.

10.2. *Отношение к своим проступкам:* равнодушен, переживает, оправдывает, осуждает.

10.3. *Как относится к педагогическим воздействиям:* с ожесточением, равнодушно, понимает и старается выполнить требования.

10.4. *Особые нарушения в поведении:* наличие вредных привычек, сквернословие, драки, избивание младших и слабых, жестокое отношение к животным, проявление садистских наклонностей, воровство, вымогательство у младших и слабых, грубые нарушения общественного порядка.

11.Причины отклонения в поведении:

11.1. *Отклонения от нормы в состоянии здоровья:* нарушения в физическом и психическом здоровье, несоответствие физическому развитию, отставание в росте, акцентуации характера, неврозы, дефекты памяти, мышления.

11.2. *Нарушения в сфере межличностных взаимоотношений:* а) непопулярен, непринят, пренебрегаем, изолирован в классном коллективе; б) примыкающий ценой жертв, потерь, помыкаемый, отвергаемый в группе свободного общения; в) конфликтен, отчужден, бесконтролен, выталкиваемый из семьи.

11.3. *Ошибки педагогов:* превышение педагогической власти; лишение ребенка индивидуальных стимулов; наказания, связанные с унижением личности ученика; противоречивость предъявляемых требований; поверхностное знание особенностей школьника; конфликтные

отношения между педагогами и родителями ребенка или педагогом и ребенком; д) другое _____

11.4. Ошибки семейного воспитания: а) «заласканое детство», «задавленное детство», «загубленное детство», «одинокое детство», «равнодушное детство»; б) отсутствие элементарных психолого-педагогических знаний, перекладывание забот о воспитании на школу; в) отстранение подростка от физического труда; г) конфликты в семье ; д) другое _____

11.5. Социальные причины: противоречия в обществе, в микросоциуме.

11.6. Психотравмирующие ситуации _____

12. Состоит ли на внутришкольном профилактическом учете: _____

на учете в ПДН, КДН _____

Дата заполнения карты: _____

Социальный педагог

_____/ФИО

**Карточка индивидуального изучения и учета обучающегося
(при постановке на внутришкольный учет)**

Постановка _____ Снятие _____
Повторная _____ Снятие _____

1. Ф.И.О. _____
2. Школа, класс _____
3. Домашний адрес и телефон _____
4. Место фактического проживания _____
5. Оставлен ли на второй год: _____
6. С какого времени учится в данной школе : _____
7. Сведения о родителях (Ф.И.О., год рождения, где и кем работает):
Мать : _____
Отец : _____
Социальный статус семьи _____
8. Черты характера подростка, явные и скрытые слабости _____
9. Интересы и увлечения, склонности подростка _____
10. Характеристика домашних условий (состав семьи, отношение родителей к воспитанию, к школе, условия для занятий) _____
11. Отношение к учебе, посещаемость занятий:

12. Участие в общественной жизни класса: _____
13. Участие в кружках, клубах, секциях: _____
14. Участие в общественно полезном труде _____
15. С кем дружит (в школе, по месту жительства) _____
16. Кого считает авторитетом и почему: _____
17. Характерные отношения с товарищами (подчеркнуть): равенство, зависимость, руководящее положение.
18. Состоит ли на учете в КДН и за что : _____
19. Обсуждался ли на комиссии по делам несовершеннолетних и защите их прав: _____
20. Место и время совершения проступка _____
21. Планируемые основные направления работы с подростком

22. Успеваемость в текущем году: в первой и второй четверти успеваемость удовлетворительная.

Приложение 5

Утверждаю
Директор МБОУ "СОШ № 2
г. Щигры Курской области"

Жеурова О.Ю.
" _____ " _____ 20 ____ г.

ПЕРСПЕКТИВНЫЙ ПЛАН работы службы психолого-педагогического сопровождения МБОУ "СОШ № 2 г. Щигры Курской области" с семьями, находящимися в социально опасном положении, на _____ учебный год

№ п/п	Виды деятельности	Сроки проведения	Ответственные
1	Выявление и учет семей, находящихся в социально опасном положении: - злоупотребление алкоголем, - педагогически несостоятельные, - конфликтные отношения в семье, - аморальная семья, - криминальная семья, - жестокое обращение в семье.	в течение года	Классные руководители, социальный педагог, инспектор ПДН
2	Обновление базы данных семей, находящихся в социально опасном положении, по школе.	ежеквартально	Социальный педагог
3	Первичное обследование жилищных условий проживания в семьях, находящихся в социально опасном положении, прибывших обучающихся.	в течение года	Классный руководитель, социальный педагог
4	Текущие и контрольные посещения семей. Посещение по запросу.	в течение года	Классный руководитель, социальный педагог, педагог-психолог
5	Проведение обследования жилищно-бытовых условий семей, находящихся в социально опасном положении.	в течение года	социальный педагог, инспектор ПДН
6	Изучение семей, выяснение существующих проблем, причин неблагополучия семей.	в течение года	Классный руководитель, социальный педагог, педагог-психолог
7	Организация индивидуальной профилактической работы с родителями и детьми, находящимися в социально опасном положении.	в течение года	социальный педагог

8	Составление и ведение социально-педагогических карт семей, находящихся в социально опасном положении.	в течение года	социальный педагог
9	Анкетирование учащихся из семей, находящихся в социально опасном положении: - «Взаимоотношения в вашей семье», - «Моя семья».	в течение года (индивидуально)	социальный педагог
10	Консультация родителей по разного рода социально-педагогическим проблемам.	в течение года	Классный руководитель, социальный педагог
11	Оказание методической помощи классным руководителям по работе с обучающимися из семей, находящихся в социально опасном положении.	в течение года	социальный педагог
12	Выявление фактов жестокого обращения в семьях обучающихся.	в течение года	Классный руководитель, социальный педагог, педагог-психолог, учителя-предметники
13	Участие в заседаниях Совета профилактики с рассмотрением социально-педагогических проблем в семьях.	1 раза в квартал	Классный руководитель, социальный педагог, педагог-психолог
14	Проведение индивидуальных бесед с детьми и подростками из семей, находящихся в социально опасном положении.	в течение года	Классный руководитель, социальный педагог, педагог-психолог
15	Выступление на советах профилактики и родительских собраниях по темам: - «Личный пример родителей»; - «Профилактика правонарушений»; - «Ответственность родителей за воспитание детей», - «Родителям о правах детей и обязанностях родителей».	в течение года	социальный педагог
16	Координация работы педагогического коллектива с учащимися из семей, находящихся в социально опасном положении.	в течение года	социальный педагог
17	Изучение опыта по решению проблем, связанных с охраной прав детей, их обучением, воспитанием и социальной адаптацией.	в течение года	социальный педагог
18	Координация деятельности со всеми заинтересованными организациями (Отдел образования, ПДН "МО МВД России "Шигровский", КДН, Отдел опеки и попечительства, Детский центр "Импульс", Центр занятости, учреждения	в течение года	социальный педагог, инспектор ПДН

дополнительного образования). Совместная работа по реабилитации семей, находящихся в социально опасном положении: - рейды в семьи, находящиеся в социально опасном положении; - вызов родителей на КДН.		
---	--	--

Социальный педагог

_____ /ФИО

Педагог-психолог

_____ /ФИО



В отдельном документе

Приложение 6

Схема определения возможных предпосылок семейного неблагополучия

1. Изучение стиля взаимоотношений родителей с ребенком:

- эмоциональная окраска взаимоотношений, интонации высказываний (отсутствие в речи уменьшительно-ласкательных, ласковых обращений к ребенку; преобладание эмоционально негативных суждений и грубых слов, демонстрирующих пренебрежение, унижающее ребенка);

- характер и манера обращения к ребенку (его не называют по имени, имя заменяется прозвищем оскорбительного характера, унижающим личное достоинство несовершеннолетнего и др.);

- наличие неадекватных замечаний по поводу поведения ребенка, оскорбляющих его личность, подчеркивающих его недостатки.

2. Изучение интереса родителей к жизнедеятельности ребенка в школе:

- отсутствие заинтересованности в получении информации о поведении ребёнка, его успехах, особенностях личностного и социального развития, взаимодействия со сверстниками.

3. Изучение отношения родителей и других членов семьи к ребенку:

- полное отсутствие помощи и заботы о ребенке или их чрезмерное навязывание, формирующее у него инфантилизм и слабоволие (гипер- или гипоопека);

- крайняя степень безразличия к нуждам и потребностям ребенка;

- подавление личности ребенка, непринятие его мнения, решение вопросов его жизнедеятельности исходя из собственных потребностей и нужд.

4. Изучение системы воспитательных воздействий:

- непоследовательность воспитательных воздействий, наличие конфликтов между родителями по поводу воспитания;

- отсутствие воспитания как системы целенаправленных воздействий.

5. Изучение заботы родителей о внешнем виде ребенка:

- неопрятная, грязная одежда ребенка, неприятный запах, наличие заболеваний, связанных с несоблюдением личной гигиены (педикулез, чесотка, микозы);

- несоответствие одежды ребенка его возрасту и (или) сезону и т. д.

Критерии и показатели социально опасного положения

1. Несовершеннолетний воспитывается в семье, где родители (другие законные представители) отрицательно влияют на его поведение (воспитание носит антиобщественный характер). Аморальный образ жизни родителей несовершеннолетнего (злоупотребление алкогольными напитками, хронический алкоголизм, наркомания и др.).

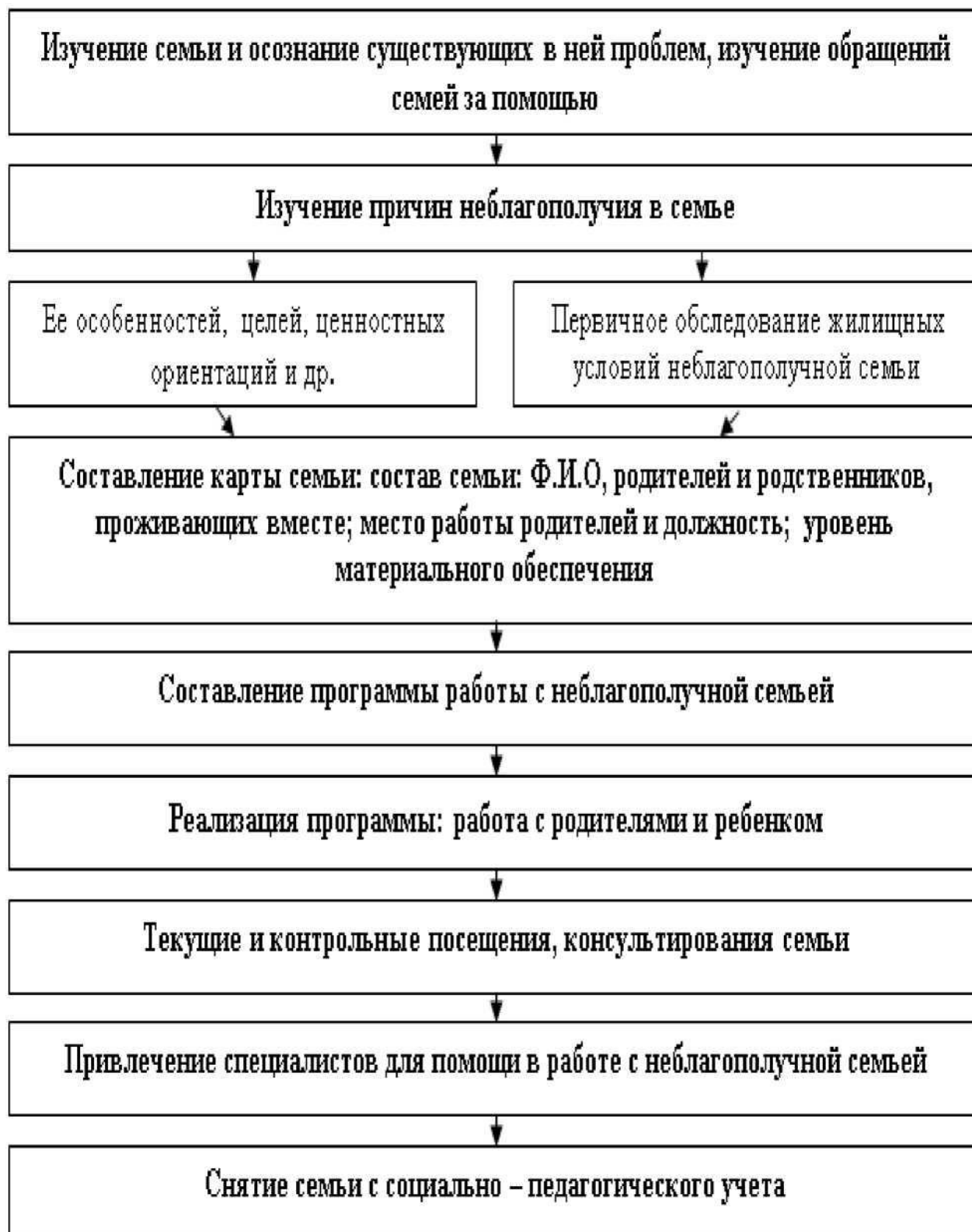
2. Несовершеннолетний воспитывается в семье, где родители (другие законные представители) не исполняют или ненадлежащим образом исполняют свои обязанности по воспитанию, обучению или содержанию ребенка. Не заботятся о его здоровье, нравственном, физическом и психологическом развитии; материально-бытовом обеспечении.

3. Несовершеннолетний воспитывается в семье, где родители (другие законные представители) злоупотребляют родительскими правами. Незаконное расходование родителями имущества, принадлежащего ребенку. Запрещение ребенку посещать общеобразовательное учреждение. Систематическое применение к ребенку антипедагогических мер воздействия.

4. Жестокое обращение с несовершеннолетним в семье. Преднамеренное нанесение ребенку родителями физических повреждений, постоянное психологическое воздействие, приводящее к формированию у ребенка патологических черт характера.

5. Несовершеннолетний находится в неблагоприятных условиях, экстремальной жизненной ситуации. Проживание несовершеннолетнего в семье в ситуации конфликта, с наличием стрессовых факторов: безработица, финансовые проблемы, невыносимая нравственная атмосфера.

Схема работы классного руководителя с неблагополучной семьей



**Алгоритм
выявления, профилактики и устранения семейного неблагополучия**

1. СОВМЕСТНАЯ РАБОТА:

- Органы социальной защиты населения;
- Отдел образования;
- Органы внутренних дел;
- Здравоохранения;
- Отдел по делам молодежи;
- Служба занятости населения;
- Администрация города;
- КДН и ЗП.

2. ИСТОЧНИКИ ИНФОРМАЦИИ О СЕМЕЙНОМ НЕБЛАГОПОЛУЧИИ:

- Классные руководители;
- Педагоги школы;
- Врачи;
- Участковый уполномоченный полиции;
- Жители города;
- Родственники;
- Соседи;
- Друзья.

3. ДОПОЛНИТЕЛЬНЫМ ИСТОЧНИКОМ ЯВЛЯЕТСЯ:

- Документы социально-медицинского патронажа;
- Документы психолого-педагогического сопровождения в школе;
- Материалы психодиагностики;
- Результаты рейдов;
- Жалобы и заявления граждан;
- Материалы о правонарушениях;
- Сведения о преступлениях несовершеннолетних.

**4. ПОКАЗАТЕЛИ НЕГАТИВНОГО ВЛИЯНИЯ НЕБЛАГОПОЛУЧНОЙ СЕМЬИ
НА РЕБЕНКА**

НАРУШЕНИЯ ПОВЕДЕНИЯ:

- Бродяжничество;
- Агрессивность;
- Хулиганство;
- Кражи;
- Вымогательство;
- Правонарушения;
- Аморальные формы поведения;
- Неадекватные реакции на замечания взрослых.

НАРУШЕНИЯ РАЗВИТИЯ ДЕТЕЙ:

- Низкая успеваемость;
- Неврастения;
- Отсутствие навыков личной гигиены;
- Неуравновешенность психики;
- Подростковый алкоголизм;
- Подростковая проституция;
- Болезни;
- Недоедания;
- Уклонение от учебы.

НАРУШЕНИЯ ОБЩЕНИЯ:

- Конфликты с учителями;
- Частое употребление неформальной лексики;
- Суетливость или гиперактивность;
- Конфликты с родителями;
- Контакты с криминогенными группами.

5. ЭФФЕКТИВНЫЕ МЕРЫ ВОЗДЕЙСТВИЯ НА НЕБЛАГОПОЛУЧНУЮ СЕМЬЮ.

- Принудительное лечение от алкоголизма;
- Лишение родительских прав, в том числе и временное;
- Консультирование;
- Обучающие консультации для родителей;
- Помощь общественных организаций;
- Пропаганда здорового образа жизни;
- Пропаганда семейных ценностей;
- Оказание материальной помощи;
- Административные штрафы;
- Создание клубов по интересам;
- Постоянный патронаж;
- Обеспечение бесплатным питанием детей из неблагополучных семей;
- Бесплатное лечение детей и оздоровление в период каникул;
- Взаимодействие всех служб в раннем выявлении и индивидуальный подход к решению проблем каждой семьи.

**Стратегии общения специалиста с разными семьями
в зависимости от стиля коммуникации в семье**

Молчаливый стиль коммуникации: разговор начать с нейтральных тем, выяснить сферу интересов человека и поговорить об этом, использовать метод провокационной беседы – предъявить им своё видение их проблемы; обязательна похвала ребенка, использовать арт-приёмы – рисунок семьи, своего эмоционального состояния.

Монологизированный: некоторое время позволить члену семьи высказываться, использовать переключение – задать вопрос, не относящийся к теме монолога.

Импульсивный: структурировать беседу, постоянно возвращаться к теме разговора.

Агрессивный: доброжелательное принятие, разговор на нейтральные, не затрагивающие родителей и ребенка темы, переключение, предложить записать свою историю и претензии на бумаге (вместо устного рассказа); взять тайм-аут (прекратить разговор), ранжировать ситуации, вызывающие агрессию.

Жалующийся: выслушать, вызвать доверие, поддержать, ограничить жалобы, выделить одну, перевод на поведенческие категории, активизировать ресурсы (личные и социальные).

Пассивный: выяснить интересы, провести мотивирующее интервью, вселить надежду.

**ПАМЯТКА
СПЕЦИАЛИСТАМ ПСИХОЛОГО-ПЕДАГОГИЧЕСКОГО
СОПРОВОЖДЕНИЯ ШКОЛЫ ПО РАБОТЕ
С НЕБЛАГОПОЛУЧНЫМИ СЕМЬЯМИ**

Всем специалистам психолого-педагогического сопровождения школы рекомендовано:

1. Никогда не предпринимать воспитательных воздействий в плохом настроении.
2. Четко и ясно определять для себя, чего Вы хотите от семьи, узнать, что думает семья по этому поводу, постараться убедить её в том, что Ваши цели — это, прежде всего, их цели.
3. Не брать все на себя, предоставьте семье самостоятельность, не обязательно контролировать и оценивать каждый их шаг.
4. Не давать окончательных готовых рецептов и рекомендаций. Не поучайте родителей, а показывайте возможные пути преодоления трудностей, разбирайте правильные и ложные решения, ведущие к цели.
5. Специалисты СППС школы обязаны поощрять успехи, замечать даже незначительный рост и достижения действий семьи.
6. Если есть ошибки, неверные действия, укажите на них. Дайте оценку и сделайте паузу, чтобы семья осознала услышанное.
7. Дать понять семье, что сочувствуете ей, верите в нее, хорошего мнения о ней, несмотря на оплошности родителей.
8. Специалисты СППС школы обязаны формировать в себе внутреннюю устойчивость, позитивное восприятие фактов. Такая устойчивость позиции позволяет человеку не приспособливаться к обстоятельствам, а учитывать их и изменять в соответствии нравственным нормам жизни.
9. Не показывать, что Вы пришли в семью перевоспитывать родителей. Действуйте в логике системы “перспективных линий” — от дальней перспективы к средней и от нее к сегодняшней.
10. Специалисты СППС школы должны быть твердыми, но добрыми и отзывчивыми. Ни абсолютная твердость, ни безграничная доброта не годятся в качестве единственного основополагающего принципа воспитания. Все хорошо в свое время. Надо уметь применять разные методы, в соответствии с конкретной ситуацией.

2. Не заставляйте меня чувствовать себя младше, чем я есть на самом деле. Я отыграюсь на вас за это, став «плаксой» и «нытиком».

3. Не делайте для меня и за меня то, что я в состоянии сделать для себя сам. Я могу продолжать использовать вас в качестве прислуги

4. Не требуйте от меня немедленных объяснений, зачем я сделал то или иное. Я иногда и сам не знаю, почему поступаю так, а не иначе.

5. Не подвергайте слишком большому испытанию мою честность. Будучи запуган, я легко превращаюсь в лжеца.

6. Пусть мои страхи и опасения не вызывают у вас беспокойство. Иначе я буду бояться еще больше. Покажите мне, что такое мужество.

7. Не давайте обещаний, которых вы не можете выполнить — это поколеблет мою веру в вас.

8. Не придирайтесь ко мне и не ворчите на меня. Если вы будете это делать, то я буду вынужден защищаться, притворяясь глухим.

9. Не пытайтесь читать мне наставления и нотации. Вы будете удивлены, открыв, как великолепно я знаю, что такое хорошо и что такое плохо.

10. Никогда даже не намекайте, что вы совершенны и непогрешимы. Это дает мне ощущение тщетности попыток сравняться с вами.

11. Не расстраивайтесь слишком сильно, когда я говорю: «Я вас ненавижу». Я не имею буквально это в виду. Я просто хочу, чтобы вы пожалели о том, что сделали мне.

12. Если вы мне говорите, что любите меня, а потом просите что-то сделать для вас, я думаю, что нахожусь на рынке. Но тогда я с вами буду торговаться и, поверьте — я окажусь с прибылью.

13. Не заставляйте меня чувствовать, что мои проступки — смертный грех. Я имею право делать ошибки, исправлять их, извлекать из них уроки. Но если вы будете меня убеждать, что я ни на что не годен, то в будущем я, вообще, буду бояться что-то делать, даже зная, что это правильно.

14. Не защищайте меня от последствий собственных ошибок. Я, как и вы, учусь на собственном опыте.

15. Не забывайте, я люблю экспериментировать. Таким образом, я познаю мир, поэтому, пожалуйста, смиритесь с этим.

16. Не пытайтесь обсуждать мое поведение в самый разгар конфликта. По некоторым объективным причинам мой слух притупляется на это время, а мое желание сотрудничать с вами становится намного слабее. Будет нормально, если вы предпримете определенные шаги, но поговорите со мной об этом несколько позже.

17. Не поправляйте меня в присутствии посторонних людей. Я обращаю гораздо большее внимание на ваше замечание, если вы скажете мне все спокойно с глазу на глаз.

18. Я хочу быть уверенным, что родился от вашей любви друг к другу, а не только от сексуального удовольствия. Ссоры между вами подтверждают мои самые страшные опасения.

19. Если я вижу, что вы любите больше брата или сестру, я вам не буду жаловаться. Я буду просто нападать на того, кому вы больше уделяете внимания и любви. В этом я вижу справедливость.

20. Мне уже сейчас интересен противоположный пол. Если вы это будете игнорировать и не объясните, как мне поступать, и что мне делать со своими чувствами, то мне об этом расскажут мои сверстники и старшие ребята. Будет ли вам от этого спокойно?

21. Не пытайтесь от меня отделаться, когда я задаю откровенные вопросы. Если вы не будете на них отвечать, я, вообще, перестану задавать их вам и буду искать информацию где-то на стороне.

22. Я чувствую, когда вам трудно и тяжело. Не прячьтесь от меня. Данте мне возможность пережить это вместе с вами. Когда вы доверяете мне — я буду доверять вам.

23. Не беспокойтесь, что мы проводим вместе слишком мало времени. Для меня важнее то, как мы его проводим.

24. Не полагайтесь на силу в отношениях со мной. Это приучит меня к тому, что считаться нужно только с силой. Я откликнусь с большей готовностью на ваши инициативы.

25. Будьте внимательны, когда в моей жизни наступает время большей ориентации на сверстников и старших ребят, В это время их мнение для меня может быть важнее вашего, В этот период я отношусь к вам более критически и сравниваю ваши слова с вашими поступками.

26. Относитесь ко мне так же, как вы относитесь к своим друзьям. Тогда я стану вашим другом. Запомните, что я учусь, больше подражая примерам, а не подвергаясь критике.

Десять заповедей для родителей

1. Не жди, что твой ребенок будет таким, как ты или таким, как ты хочешь. Помоги ему стать не тобой, а собой.
2. Не требуй от ребенка платы за все, что ты для него сделал. Ты дал ему жизнь, как он может отблагодарить тебя? Он даст жизнь другому, тот — третьему, и это необратимый закон благодарности.
3. Не вымещай на ребенке свои обиды, чтобы в старости не есть горький хлеб. Ибо, что посеешь, то и взойдет.
4. Не относись к его проблемам свысока. Жизнь дана каждому по силам и, будь уверен, ему она тяжела не меньше, чем тебе, а может быть и больше, поскольку у него нет опыта.
5. Не унижай!
6. Не забывай, что самые важные встречи человека — это его встречи с детьми. Обращай больше внимания на них — мы никогда не можем знать, кого мы встречаем в ребенке.
7. Не мучь себя, если не можешь сделать что-то для своего ребенка. Мучь, если можешь — но не делаешь. Помни, для ребенка сделано недостаточно, если не сделано все.
8. Ребенок — это не тиран, который завладевает всей твоей жизнью, не только плод плоти и крови. Это та драгоценная чаша, которую жизнь дала тебе на хранение и развитие в нем творческого огня. Это раскрепощенная любовь матери и отца, у которых будет расти не «наш», «свой» ребенок, но душа, данная на хранение.

9. Умей любить чужого ребенка. Никогда не делай чужому то, что не хотел бы, чтобы делали твоему.

10. Люби своего ребенка любым — неталантливым, неудачливым, взрослым. Общаясь с ним — радуйся, потому что ребенок — это праздник, который пока с тобой.

Приложение №3

Анкета для родителей

Цель: обратить внимание на пробелы в воспитании их детей и наметить пути ликвидации недостатков.

1. Сколько времени вы общаетесь со своим ребенком (подчеркните):

-все свободное время;

-от случая к случаю;

-не общаюсь вообще.

В каких формах: беседа, просмотр и обсуждение кинофильмов, совместная работа по хозяйству, чтение книг, поездки за город и т.д. (подчеркните).

2. Как проводит свободное время ваш(а) сын (дочь) (подчеркните):

-предпочитает находиться в компании друзей;

-избегает общения со сверстниками;

-затрудняюсь ответить.

3. Нравится ли вашему ребенку общаться с вами, находиться дома?

4. Чем увлекается ваш(а) сын (дочь) (подчеркните):

-спорт,

- чтение художественной литературы,

-коллекционирование,

-уход за домашними животными,

- музыка, рисование и др.

5. Считаете ли вы физическое наказание приемлемой мерой воспитания своего ребенка (подчеркните):

-да;

-нет.

6. Наблюдали ли вы случаи проявления жестокости вашим ребенком по отношению к: сверстникам, младшим ребятам, животным?

7. Что преобладает в характере вашего ребенка (подчеркните):

-стремление к лидерству, властность;

-скептицизм, упрямство, негативизм;

-уступчивость, кротость, пассивность;

-доверчивость, комфортность, зависимость;

-несамостоятельность;

-отзывчивость, бескорыстие, жертвенность.

8. Отношение вашего ребенка к школе (подчеркните):

-положительное;

-отрицательное;

-безразличное.

9. Что вам не нравится в процессе обучения и воспитания в общеобразовательной школе?

10.Каким бы вы хотели видеть обучение в нашей школе?

РАБОТА С ДЕТЬМИ И СЕМЬЯМИ ГРУППЫ РИСКА

1. Дети и семьи группы риска – кто они?

1.1 Дети группы риска – это, прежде, всего, дети, которые требуют к себе повышенного внимания со стороны взрослых, профилактических и социальных служб.

1.2 Семьи группы риска – категории семей, где родители являются недееспособными или длительное время находятся на лечении, а также семьи, которые в силу разнообразных обстоятельств находятся в затруднительном социально-экономическом или социально опасном положении.

1.3 Семья, находящаяся в социально опасном положении, семья, имеющая детей, находящихся в социально опасном положении, а также семья, где родители или законные представители несовершеннолетних не исполняют своих обязанностей по их воспитанию, обучению и содержанию и отрицательно влияют на их поведение либо жестоко обращаются с ними.

2. Факторы риска.

2.1 Медико-биологические факторы:

- дети с ослабленным здоровьем;
- дети-инвалиды.

2.2 Социально-экономический фактор зависит от социального статуса семьи, ее положения в обществе, а также социально-культурной, криминогенной и экономической ситуации в районе (городе, селе), где работают родители. К этой группе относятся дети:

- из многодетных семей;
- из социально опасных семей;
- из опекунских семей.

Неполной называется такая семья, которая состоит из одного родителя с одним или несколькими несовершеннолетними детьми.

Типы неполных семей:

- осиротевшая – смерть или гибель одного из родителей;

- внебрачная – рождение женщиной ребенка вне брака;
- разведенная – расторжение брака при жизни супругов;
- распавшаяся – отдельное проживание родителей, которые имеют равные права на ребенка;
- неполная простая – мать (отец) с ребенком или несколькими детьми;
- неполная расширенная – мать (отец) с одним или несколькими детьми и другими родственниками.

2.3 Психологический фактор.

В основе психологического фактора лежит внутреннее состояние человека.

Деструкция – нарушение, разрушение чего-либо.

Деадаптивное поведение – поведение формирующейся личности, неадекватное нормам и требованиям ближайшего окружения, которые выполняют функции институтов социализации.

Девиянтное поведение – поведение человека отклоняющееся от установленных правовых или нравственных норм, нарушающее их.

Делинквентное поведение – поведение человека, отклоняющееся от доминирующих в обществе ценностных ориентаций, при котором делинквент определяется как правильный.

Аддиктивное поведение – поведение человека, направленное на пристрастие к наркотизму (пристрастие к курению, токсикомании; употреблению наркотиков и алкоголя).

Приложение №5

АЛГОРИТМ РАБОТЫ СОЦИАЛЬНОГО ПЕДАГОГА С НЕБЛАГОПОЛУЧНОЙ СЕМЬЕЙ

1. Изучение семьи и осознание существующих в ней проблем, изучение обращений семей за помощью, изучение жалоб жителей (соседей).
2. Первичное обследование жилищных условий неблагополучной (проблемной) семьи.
3. Знакомство с членами семьи и ее окружением, беседа с детьми, оценка условий, выводов.
4. Знакомство с теми службами, которые уже оказывали помощь семье, изучение их действий, выводов.
5. Изучение причин неблагополучия семьи, ее особенностей, ее целей, ценностных ориентаций.

6. Изучение личностных особенностей членов семьи.
7. Составление карты семьи.
8. Координационная деятельность со всеми заинтересованными организациями (образовательные учреждения, дошкольные учреждения, Центр социальной реабилитации детей и подростков, Центр защиты несовершеннолетних, комиссия и т. д.).
9. Составление программы работы с неблагополучной семьей.
10. Текущие и контрольные посещения семьи.
11. Выводы о результатах работы с неблагополучной семьей.

Приложение № 6

Притчи для родителей по воспитанию детей

Притча: Ведь это всего один час...

После нелегкого рабочего дня вернулся один человек домой. Время было позднее, он измучился и устал, но обрадовался, увидев, что пятилетний сынишка ждет его на пороге дома.

– Пап, – поприветствовав отца, тихо проговорил малыш, – можешь ответить? Я ждал, чтобы спросить...

– Конечно, спрашивай! – воскликнул отец.

– Сколько денег ты получаешь?

– Да разве это твое дело?! Незачем тебе об этом знать!

Ребенок поднял на него грустные глаза.

– Я очень-очень прошу тебя, скажи, сколько ты зарабатываешь за один час?

– Ну, допустим, пятьсот. И что дальше? Тебе-то какая разница?

– Пожалуйста, папа, – очень серьезно промолвил ребенок, – займи мне триста рублей.

Отец вышел из себя и закричал на сына:

– Ты ведешь себя отвратительно! Я так устал, но вынужден стоять здесь и слушать твою пустую болтовню! Думаешь только об игрушках, дожидался меня лишь для того, чтобы выпросить денег на всякие глупости!

Опустив голову, мальчик скрылся за дверью детской. А отец, рассерженный и огорченный, так и стоял, прислонившись к стене. «Вот бессовестный, – думал он, – как же мой сын эгоистичен. Однако... Может, и я был не во всем прав?.. Я напрасно на него накричал, ведь обычно дитя никогда не просит у нас с матерью денег. Значит, ребенок обратился ко мне неспроста». Он тихонько зашел в комнату сына и сел возле детской кровати.

– Ты ещё не заснул, мой хороший? – шепнул он.

– Нет, я лежу и думаю...

– Не сердись на меня, сынок, я сегодня ужасно устал, поэтому и нагрубил тебе. Вот, возьми деньги и, пожалуйста, прости меня.

Малыш обнял отца за шею, его глазенки радостно засветились.

– Пап, спасибо, большое-большое спасибо!

Мальчик вытащил из кармана пижамы несколько скомканных банкнот и добавил к ним только что полученные купюры. Отец снова начал ворчать:

– У тебя, как оказалось, предостаточно денег, а ты жадничаешь и выпрашиваешь еще.

– Нет, папочка, мне как раз этих трехсот не хватало. Вот теперь я собрал ровно столько, чтобы купить один, всего лишь один час твоего, папка, времени. Можно? Я очень прошу, приходи завтра чуть раньше, чтобы мы сели ужинать все вместе: ты, мама и я...

Притча: Неиссякаемое наследство

Жил на свете старый священник, а с ним – двое его сыновей. Как-то раз удивило их одно известие: нежданно-негаданно унаследовал старик немалые деньги. Вскоре священник получил завещанную сумму, сказал о том своим детям, а они недоумевают:

– Отец, что же ты с такими огромными деньгами делать-то станешь?

– Помогать буду всем страждущим, – отвечает он, – кормить несчастных и немощных. Коли кто в нужде окажется, всегда выручу, каждому нищему да убогому подам.

– Ох, батюшка! Ведь этак мы без копейки скоро останемся! Воля твоя, только дал бы ты нам нашу долю, а сам уж поступай по разумению своему.

Согласился священник, поделил деньги мудро, по сесте и отдал детям их законную часть.

Сыновья с отцом распрощались, из родного дома своим путем пошли. А старик жил да добро творил: кормил несчастных и немощных, страждущим помогал, нищим и убогим подавал.

Много он расходовал, однако деньги не иссякали.

Сколько времени с тех пор прошло – неведомо, только однажды на пороге родного дома появился один из сыновей старика. Был он купцом, человеком небедным, да судьба оказалась к нему не слишком добра. Ничего не осталось от прежнего достатка, а из-за долгов грозила ему тюрьма. Выручил священник свое дитя, от долговой ямы спас, приютил. Стали жить они вдвоем.

Затем и другой сын нищим явился к отцу. Быстро истратил он свою часть наследства, остался бесприютным и странствовал с сумой. Нашлось и для него место у сердобольного старика.

Зажили, как в прежние времена, втроем.

Все вместе шли они дорогой добра, однако сыновья не уставали сокрушаться: глупо, впустую растратили наследство, по ветру две трети завещанных денег пустили. Но отец успокоил своих раскаявшихся детей:

– Деньги эти душе вашей спастись помогли. Полно вам, не печальтесь. Все, что случилось с

вами, к лучшему. Оставшихся денег, пусть это всего треть, и после смерти моей надолго вам, дети, хватит. Будете поживать да людям помогать.

– Как же такое возможно, батюшка? – удивились сыновья.

– Всевышнему все ведомо. Не позволит он оскудеть той руке, что оказывает помощь и творит от чистого сердца добро.

Пояснительная записка

Перемены, происходящие в нашем обществе, сегодня с особой остротой обозначили проблему помощи детям и подросткам с отклоняющимся поведением и разработку действенной системы мер профилактики и реабилитации этой группы молодежи.

Поиск эффективности мер социальной профилактики предполагает определение сущности понятия “отклоняющееся поведение”, его видов, факторов, влияющих на накопление отклоняющегося потенциала обучающихся, причин отклоняющегося поведения детей и подростков, а также роли образовательных институтов в решении задач предупреждения отклонений в поведении. Отклоняющимся (девиантным) поведением принято называть социальное поведение, не соответствующее установившимся в данном обществе нормам. И.С.Кон уточняет определение девиантного поведения, рассматривая его как *систему поступков, отклоняющихся от общепринятой или подразумеваемой нормы, будь то нормы психического здоровья, права, культуры и морали*. Существующая на сегодня система мер профилактики девиантного поведения неэффективна.

Причины:

- приоритет учебных задач перед задачами воспитания в работе с детьми и подростками в образовательном учреждении;
- низкая доступность конкретных технологий профилактической работы для практических работников;
- осуществление помощи “трудным” преимущественно педагогами-энтузиастами;
- бессистемность и непоследовательность в реализации мер профилактики и реабилитации.

Для того чтобы меры профилактики были более эффективными, необходимо создание следующих условий:

- особое значение в силу негативной возрастной динамики девиантного поведения приобретает ранняя профилактика отклонений в поведении детей и подростков.
- выявление адекватности применяемых мер профилактики на основе данных социально-педагогического мониторинга;
- научно-методическое оснащение процесса взаимодействия школы, семьи и других социальных институтов по организации работы с детьми с отклоняющимся поведением.

Девиантное поведение подразделяется на две категории:

1. Поведение, отклоняющееся от норм психологического здоровья, подразумевающее наличие явной или скрытой психопатологии (патологическое).
2. Антисоциальное поведение, нарушающее какие-то социальные, культурные и особенно правовые нормы.

Отклонения в поведении детей и подростков могут быть обусловлены следующими причинами:

- Отклонение от нормы в состоянии здоровья, когда происходят нарушения в физическом и (или) психическом здоровье, несоответствие физическому развитию, отставание в росте, акцентуация в характере.
- Нарушения в сфере межличностных взаимоотношений, когда не популярен, не принят, пренебрегаем, изолирован в классном коллективе, примыкающей ценой жертв, потер; помыкаемый, отвергаемый в группе свободного общения (тусовка); конфликтен, отчужден, бесконтролен, исключаемый из семьи.
- Ошибки педагогов, это превышение педагогической власти; лишение ребенка индивидуальных стимулов; наказание как унижение личности ученика; противоречивость предъявляемых требований; поверхностное знание особенностей учащегося, конфликтные отношения между родителями ученика и учителями или между учеником и учителями и т.д.
- Ошибка семейного воспитания, когда «заласканное детство», «задавленное детство», «загубленное детство», «одинокое детство», «равнодушное детство»; отсутствие у родителей элементарных психолого-педагогических знаний, перекладывание забот о воспитании на школу; отстранение подростка от физически домашнего труда; конфликты в семье и т.д.
- Социальные причины, это противоречие в обществе, в микросоциуме.
- Психотравмирующие ситуации, это развод родителей, смерть близких, перемена места жительства и т.д.

Работа с обучающимися девиантного поведения.

Цель:

Разработка принципов и методик превентивной диагностики девиантного поведения детей, изучение условий совершенствования психолого-педагогической профилактики правонарушений несовершеннолетних, с целью определения воспитательных возможностей учреждений образования, городских служб и социальной среды, использование их для создания скоординированной единой психолого-педагогической системы ранней профилактики девиантного поведения.

Задачи:

- определить роль и место психолого-педагогического воздействия в организации ранней профилактики девиантного поведения детей
- изучить особенности индивидуальной работы с подростками в учебно-воспитательном процессе, направленном на предупреждение правонарушений несовершеннолетних
- выявить причины роста правонарушений несовершеннолетних и провести их социологический и педагогический анализ
- разработать наиболее употребляемые в мировой практике тесты, экспресс-методики, методические рекомендации, коррекционные программы по ранней профилактике девиантного поведения детей
- обеспечить подготовку, переподготовку, оказание постоянной методической помощи всем участникам воспитательно-профилактической работы

- определить пути взаимодействия учреждений образования, органов внутренних дел, медицинских учреждений, учреждений культуры, административных организаций, и комиссий по делам несовершеннолетних.

Реализация следующих направлений:

- перевод социальной ситуации в педагогическую (организация нравственной, воспитывающей среды в микросоциуме; объединение усилий всех субъектов социального воспитания с целью создания условий для личностного развития ребенка, при которых он сможет осознать взаимосвязь и взаимозависимость своих потребностей, стремлений, конкретной работы над собой и ожидаемых достижений, а также поставленных перед собой целей);
- воспитание нравственно правовой убежденности;
- формирование адекватной самооценки, способности критически относиться к себе;
- развитие эмоциональной сферы личности: формирование воли, умение управлять собой, адекватно реагировать на педагогические воздействия;
- включение в социально значимые виды деятельности. Создание ситуаций успеха в избранном ребенком виде деятельности;
- организация педагогического влияния на мнение окружающих (семья, сверстники, педагоги, другие взрослые)
- предупреждение невротических расстройств и педагогических влечений (акцентуация характера, неврозы, суицид, клептомания)
- обеспечение благоприятного социально- психологического климата
- способствование заполнению пробелов в знаниях.

Служба сопровождения обучающихся в системе профилактики девиантного (отклоняющегося) поведения

• Важнейшим положением современной концепции построения системы индивидуального сопровождения выступает принцип опоры на внутренний потенциал развития субъекта, на его право самостоятельно совершать выбор и нести за него ответственность. На нем основывается алгоритм деятельности по индивидуальному сопровождению развития ребенка с целью профилактики девиантного поведения.

• **Первым этапом** деятельности по сопровождению развития ребенка является сбор необходимой информации о нем.

Это первичная диагностика соматического, психического, социального здоровья ребенка. При этом используется широкий спектр различных методов: тестирование, анкетирование родителей и педагогов, наблюдение, беседа и т.д.

Второй этап – анализ полученной информации. На основе анализа определяется, сколько детей нуждаются в неотложной помощи, каким детям необходима психолого-педагогическая поддержка, кому необходима экстренная социальная помощь и т. д.

Третий этап - совместная разработка плана решения проблемы: выработка рекомендаций для ребенка, педагога, родителей, специалистов; составление плана комплексной помощи для каждого проблемного учащегося.

Четвертый этап- консультирование всех участников сопровождения о путях и способах решения проблем ребенка.

Пятый этап - решение проблем, то есть выполнение рекомендаций каждым участником сопровождения.

Шестой этап - анализ выполненных рекомендаций всеми участниками. Что удалось? Что не получилось? Почему?

Седьмой этап - отслеживание и дальнейший анализ результатов выполнения плана решения проблемы, развития ребенка. (Что мы делаем дальше?)

- Ключевым специалистом "в первом круге помощи" выступает классный руководитель (классный воспитатель), оказывающий ребенку педагогическую поддержку. Эффективность помощи на этом уровне возрастает, если к ней подключается педагог-психолог, курирующий конкретный класс или конкретного ребенка.

- На практике классный руководитель часто оказывается не подготовлен к решению задач первого этапа. В частности, он не всегда может сформулировать запрос к школьному психологу.

- Проблемы, не решенные в первом круге, становятся предметом заботы более специализированных структур: отдельных специалистов системы помощи и сопровождения, их объединений (службы, психолого-педагогические консилиумы и т.д.) в образовательном учреждении.

- Если те или иные проблемы не удается решить на уровне образовательного учреждения, то они становятся предметом деятельности иных специализированных центров и служб, чаще всего развивающихся как независимые образовательные учреждения. Таким образом, система комплексной помощи должна выстроиться во взаимодополняющую цепочку от педагогической поддержки к сопровождению, специализированной помощи.

- Главные педагогические задачи, которые должен выполнять каждый из указанных выше работников, следующие: Для классного руководителя они заключаются в создании ученического коллектива и в ориентации педагогического коллектива на индивидуальный подход к учащимся.

- Дело социального педагога - защита прав учащихся, регулирование их отношений с семьями.

- Педагог-психолог должен помочь учащимся в формировании оптимистической самооценки, в понимании себя и своих проблем. Задача заместителя директора - создание условий для вовлечения учащихся в занятия спортом, систему дополнительного образования, для организации полноценного досуга.

- Ниже представлен координационный план работы с детьми "группы риска", который включает следующие направления работы:

Классный руководитель:

1. Организационная работа:

- Составляет социально-педагогический паспорт класса.
- Составляет характеристики на детей "группы риска".
- Составляет социально-педагогическую характеристику класса в начале и в конце учебного года.
- Выявляет детей, находящихся в трудной жизненной ситуации.

2. Работа с родителями:

- Осуществляет связь с родителями.
- Посещает семьи детей "группы риска".
- Проводит консультации для родителей (совместно с социальным педагогом, психологом).
- Организует работу с родительским активом
- Участвует в работе малого педагогического совета (2-3 раза в месяц).

3. Работа с обучающимися:

- Осуществляет контроль за посещаемостью занятий обучающихся.
- Осуществляет контроль за текущей успеваемостью.
- Способствует вовлечению трудных подростков в кружки и секции.
- Проводит профилактические беседы с детьми "группы риска".
- Занимается трудоустройством обучающихся.

Социальный педагог:

1. Организационная работа:

- Проводит анкетирование обучающихся.
- Организует встречи с родителями.
- Участвует в подборе классного руководителя (совместно с администрацией школы).
- Составляет картотеки и сводные таблицы на трудных учащихся.

2. Работа с педагогическим коллективом:

- Доводит до сведения учителей результаты тестирования.
- Проводит консультации для учителей-предметников.
- Разрабатывает рекомендации по работе с детьми "группы риска" и доводит их до сведения педагогов.
- Выступает с сообщениями на педагогических советах и совещаниях.
- Помогает классным руководителям в выборе тематики для классных часов.
- Участвует в сохранении контингента и предупреждении "отсева" обучающихся.
- Проводит деловые игры для отработки навыков и умений педагогов по работе с детьми "группы риска".

3. Работа с родителями:

- Посещает семьи детей "группы риска" (совместно с классным руководителем) с последующим составлением акта посещения обучающегося на дому.
- Приглашает детей "группы риска" и их родителей на малые педсоветы.
- Проводит консультации для родителей.
- Готовит сообщения на родительских собраниях.
- Организует работу с родительским активом.
- Участвует в работе малого педагогического совета (2-3 раза в месяц).
- Организует заседания Совета профилактики, ведет документацию.

4. Работа с обучающимися:

- Посещает уроки с целью наблюдения за обучающимися.
- Курирует успеваемость детей "группы риска" совместно с заместителем директора по учебно-воспитательной работе.
- Проводит профилактические беседы с детьми "группы риска".
- Направляет детей "группы риска" (при необходимости) на консультацию к психологу.
- Занимается трудоустройством обучающихся.
- Занимается организацией досуга обучающихся.

Педагог - психолог:

- Проводит диагностику.
- Проводит консультации для детей и их родителей.
- Помогает в выборе дальнейшего образовательного маршрута.
- Дает рекомендации на медико-психолого-педагогическую комиссию (МППК).

Заместитель директора по воспитательной работе:

- Организует работу летнего школьного оздоровительного лагеря.
- Осуществляет связь с социальным приютом, КДН, ПДН.
- Направляет документацию в КДН.

Малый педагогический совет:

- Приглашает для беседы родителей.
- Разбирает конфликтные ситуации детей "группы риска".
- Предлагает обучающимся и их родителям формы дальнейшего обучения ребенка.

Совет профилактики:

- Разбирает конфликтные ситуации детей "группы риска".
- Выходит (в случае необходимости) с административным письмом в ПДН.
- Направляет документацию в КДН.
- Осуществляет систему контроля за обучением учащихся в школе (классный руководитель, социальный педагог)

Важно помнить, что только совместными усилиями всех специалистов будет обеспечена эффективность службы сопровождения обучающихся по профилактике девиантного (отклоняющегося) поведения.

Приложение в таблицах

Приложение 1

Приложение 2

Приложение 3

Приложение 1

Координационный план работы с детьми группы риска

№	Мероприятия	Классный руководи	Соци-альный	Педагог-психолог	Зам.дирек тора по	Совет профи-
---	-------------	-------------------	-------------	------------------	-------------------	--------------

		тель	педагог		ВР	лактики
1.	Составление социального паспорта класса	До 10.09	До 20.09			
2.	Составление характеристик на детей группы риска	До 5.09.	До 15.09.	До 15.09.		
3.	Выявление детей, находящихся в трудной жизненной ситуации	До 10 09.	До 10 09.			До 10 09.
4.	Организация встреч учителей и специалистов школы с родителями	в течение года			в течение года	в течение года
5.	Составление картотеки и сводных таблиц на обучающихся	До 15.09.	До 15.09.			
6.	Организация досуга и кружковой деятельности	До 10.09.	До 10.09.	До 10.09.		
7.	Составление административных писем, ходатайств и др. документ.				в теч.года	в теч.года
8.	Осуществление связи с КДН, ПДН и др. социальными службами				в теч.года	
9.	Организация летней занятости	4 четверть	4 четверть	4 четверть	4 четверть	4 четверть
10	Контроль посещаемости занятий	в теч.года	в теч.года	4 четверть	в теч.года	
11	Контроль текущей успеваемости	в теч.года	в теч.года	в теч.года	в теч.года	
12	Вовлечение обучающихся в кружки и секции	в теч.года	в теч.года	в теч.года		
13	Проведение профилактических бесед	в теч.года	в теч.года	в теч.года	в теч.года	в теч.года
14	Посещение уроков с целью наблюдения за учащимися	в теч.года	в теч.года	в теч.года		
15	Направление на консультации к психологу или медицинским специалистам	в теч.года		в теч.года		в теч.года
	Содействие в трудоустройстве	По требованию	По требованию	По требованию	По требованию	По требованию

16	Проведение психодиагностики		в теч.года	в теч.года		
17	Помощь в выборе дальнейшего образовательного маршрута	в теч.года	в теч.года	в теч.года	в теч.года	
18	Разбор конфликтных ситуаций	в теч.года	в теч.года	в теч.года	в теч.года	в теч.года
19	Посещение семей группы риска	в теч.года	в теч.года			в теч.года
20	Проведение консультаций	в теч.года	в теч.года	в теч.года		
21	Приглашение на советы профилактики	в теч.года	в теч.года	в теч.года	в теч.года	
22	Выступления на родительских собраниях	в теч.года	в теч.года	в теч.года	в теч.года	в теч.года
23	Разработка рекомендаций по воспитанию детей и улучшению взаимоотношений	в теч.года	в теч.года	в теч.года	в теч.года	в теч.года
24	Осуществление обмена необходимой информацией с предметниками	в теч.года	в теч.года	в теч.года		
25	Консультации по результатам диагностики	в теч.года	в теч.года	в теч.года	в теч.года	
26	Выработка рекомендаций по работе с детьми «группы риска»		в теч.года	в теч.года		
27	Выступление на педсоветах	в теч.года	в теч.года	в теч.года	в теч.года	
28	Проведение деловых игр, семинаров-практикумов для отработки навыков и умений педагогов по работе с детьми «группы риска»	в теч.года	в теч.года	в теч.года	в теч.года	

